

東洋ワイヤレス計測システム

μTURTLE

Excel データ作成プログラム説明書

第4版

2010年06月15日

JE000231

はじめに

このたびは、東洋ワイヤレス計測システムをお買い上げいただきありがとうございます。
このExcelデータ作成プログラム説明書データは、 μ TURTLEの各種センサから計測データを収集したデータ収集プログラムから出力されたCSVデータをExcelデータに変換するの操作方法について解説したものです。正しくお使いいただくために、この説明書をよくお読みください。

また、下表に示す関連マニュアルも合わせてお読みくださるようお願いいたします。

名称	マニュアル番号	記載内容
μ TURTLE 取扱説明書	JE000225	μ TURTLE 各種センサの取り扱い説明
μ TURTLE データ収集プログラム操作説明書	JE000226	データ収集プログラムのインストール及び操作方法

なお、本説明書に記載の会社名・製品名は各社の登録商標または商標です。

ご注意

- (1)本書の内容の一部または全部を無断で転載、複製することは禁止されております。
- (2)本書の内容に関しては、改良のため予告なしに仕様などを変更することがありますのでご了承ください。
- (3)本書の内容に関しては万全を期しておりますが、万一ご不審な点や誤りなどお気づきのことがありましたら、お手数ですが巻末記載の弊社営業所までご連絡ください。その際、表紙記載のマニュアル番号も合せてお知らせください。

改定履歴

印刷日付	マニュアル番号	改定内容
090901	JE000231	第1版 Ver1.03 対応
091130	JE000231	第2版 Ver1.04 CSV データ NO=999999から 1に戻ったとき、時刻でソートし正しく表示する。
100201	JE000231	第3版 書式統一 Ver1.05 抽出日時範囲処理の改善
100615	JE000231	第4版 Ver1.06 電力量集計機能の追加

※マニュアル番号は、このマニュアルの表紙の右下に記載しております。

印刷日付※マニュアル番号改定内容

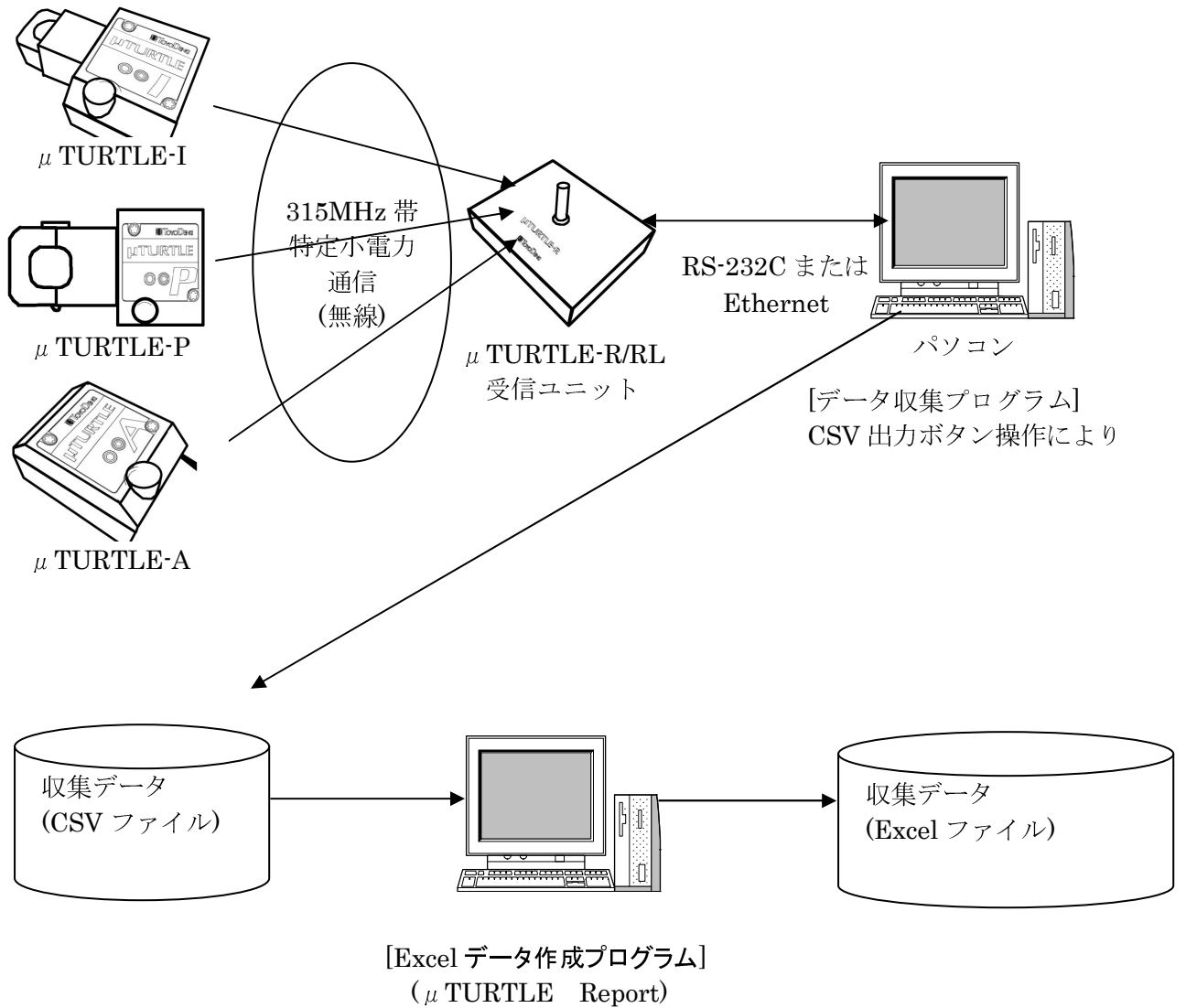
2010年06月 JE000231 4版印刷

1 概要.....	5
1.1 概要.....	5
1.2 主な機能.....	5
2 動作環境.....	6
2.1 動作環境.....	6
3 インストール手順.....	7
3.1 セットアッププログラムの起動.....	7
3.2 プログラム削除方法.....	7
4 基本操作.....	8
4.1 μ TURTLE-Report の起動.....	8
4.2 μ TURTLE-Report の停止.....	8
4.3 メニュー画面.....	9
4.4 データ選択画面.....	10
4.5 データ表示画面.....	20
5 エラー表示.....	25
5.1 エラー表示.....	25
付録.....	26
付録1 データ収集 CSV 形式.....	26

1 概要

1.1 概要

Excelデータ生成プログラム(μ TURTLE-Report)は、データ収集プログラム(DataCollectionProgram)が出力した各センサの収集データ(CSVファイル))を入力し、指定された集計モードに従って、Excelデータに変換します。



1.2 主な機能

- ① データ収集プログラムからの収集データ(CSVファイル)を入力します。
- ② Excelデータのための集計データを選択できます。
- ③ 選択された収集データをExcelプログラムに表示できます。
- ④ 起動されたExcelプログラムに表示されたデータを必要に応じて名前を付けて保存、またはグラフ表示等を行うことができます。

2 動作環境

2.1 動作環境

OS :

Windows2000、WindowsXP、WindowsVista(各日本語版)

メモリ :

256MB 以上の RAM

ハードディスク :

10MB 以上の空きがあること

モニター :

1024×768 以上であること

Excel :

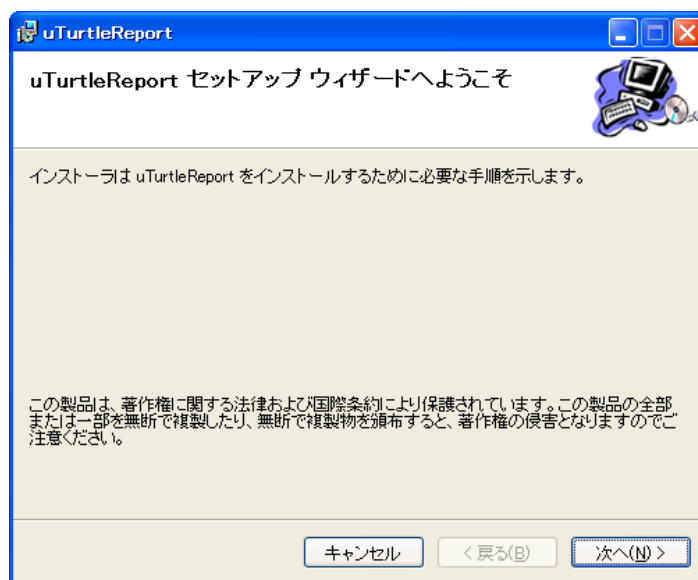
Microsoft Excel 2000,2002,2003,2007 のいずれかが、インストールされていること。

3 インストール手順

3.1 セットアッププログラムの起動

製品 CD-ROM を CD-ROM ドライブに挿入してください。CD 内の TURTLEReport¥Setup フォルダ内のファイル Setup.msi をダブルクリックしてください。

セットアッププログラムが起動され、表示されるダイアログの指示に従って、いくつかの項目を入力することにより、セットアップは完了します。



注) μ TURTLE-Report を使用するためには、Microsoft .NET Framework 2.0 が必要です。

インストール後の実行時にエラーとなります。

御使用の PC にインストールされていない場合は、ユーティリティソフトウェアインストールマニュアルの 2. Microsoft .NET Framework 2.0 のインストールにしたがってインストールして下さい。

(既にインストールが済んでいる場合は必要ありません)

確認方法は、コントロールパネルの「プログラム(アプリケーション)の追加と削除」(Windows Vista の場合は「プログラムと機能」)から、Microsoft .NET Framework 2.0 がインストールされているか確認できます。

3.2 プログラム削除方法

コントロールパネルの「アプリケーションの追加と削除」から削除を行なってください。

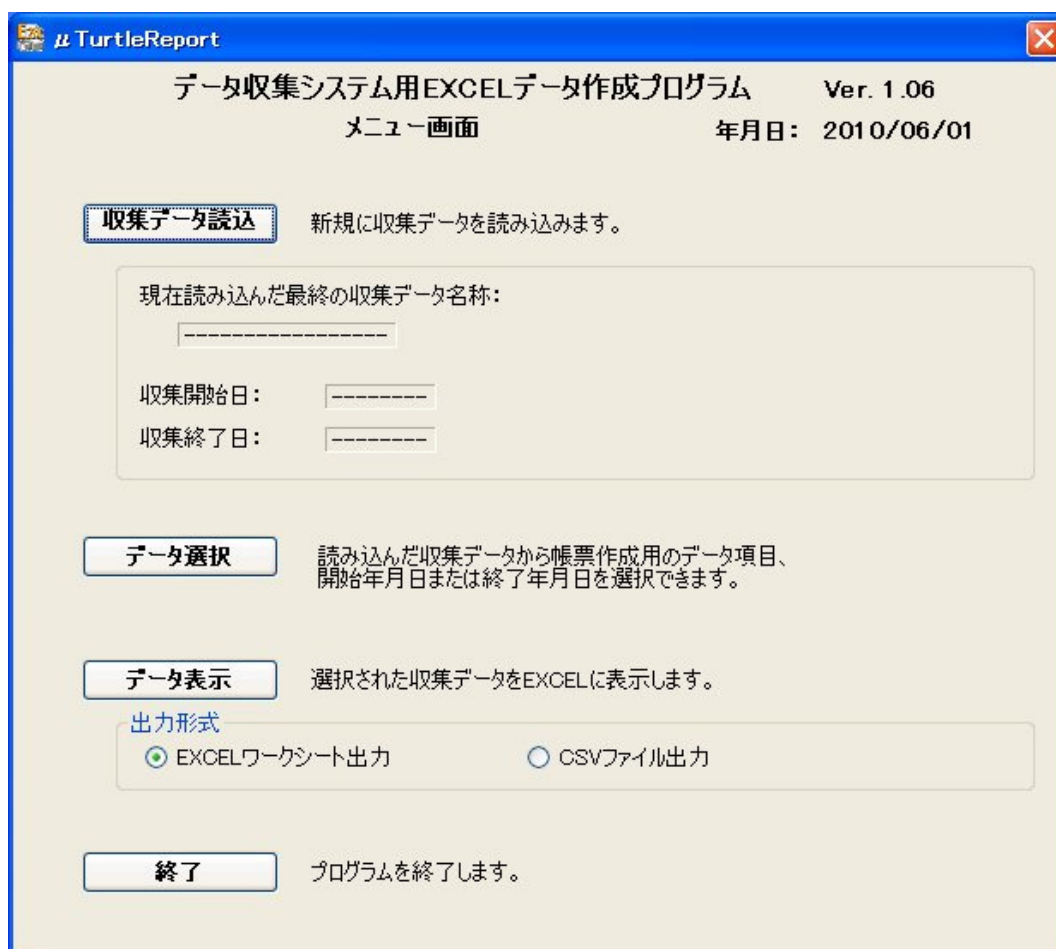
4 基本操作

4.1 μ TURTLE-Report の起動

デスクトップ上の μ TURTLE-Report の起動アイコンをダブルクリックしてください。



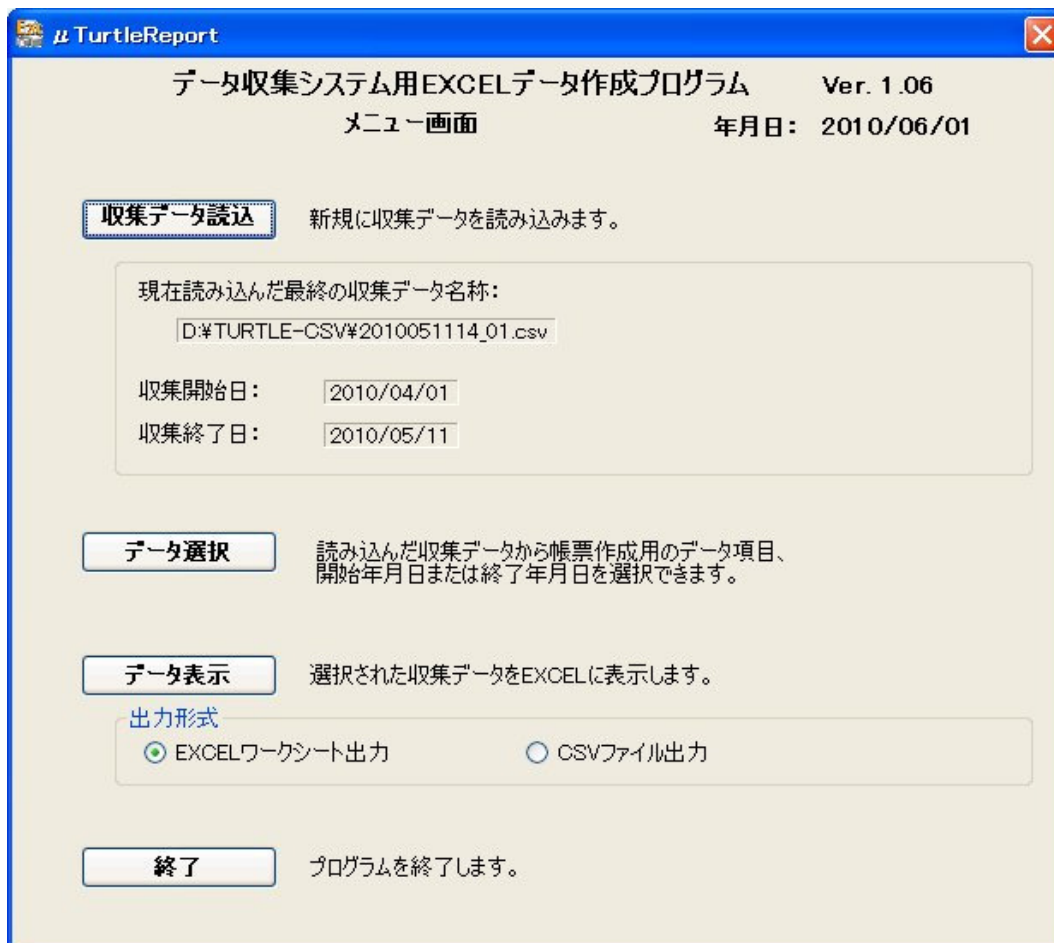
起動時の画面



4.2 μ TURTLE-Report の停止

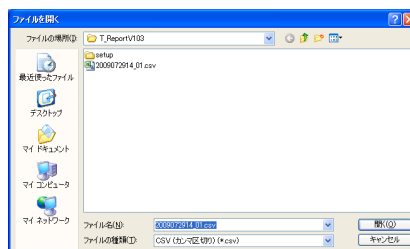
メニュー画面の[終了]ボタンをクリックしてください。
μ TURTLE-Report は停止します。

4.3 メニュー画面



収集データ読込ボタン：

- ① ファイル選択画面が表示されます。データ収集プログラムからの CSV 形式の収集データを選択し、開くボタンをクリックしてください。



- ② 選択された収集データを新規に読み込みます。
- ③ 読込んだ収集データの年月日の開始、終了日をメニュー画面に表示します。

データ選択ボタン：

読み込んだ収集データから Excel プログラムに取り込むデータを選択できます。

データ表示ボタン：

Excel プログラムを起動し、データ選択された収集データを表示します。

収集データによっては、表示までに多少時間がかかります。

表示後は、通常の Excel プログラムの操作を行い収集データを確認してください。

編集、確認後は、Excel ワークシート形式を選択し出力することができます。

終了ボタン：

データ収集システム用 Excel データ作成プログラムを終了します。

4.4 データ選択画面

メニュー画面からデータ選択ボタンをクリックすることでデータ選択画面に切り替わります。
 入力した CSV 形式の収集データの項目を取り出し、Excel データとして抽出するデータを選択することができます。

(1)集計モード(連続指定)

データ選択(2)の集計モードで「連続指定」を選択した場合
 指定した開始年月日時から終了年月日時の間を連続してデータを抽出できます。

例)開始年月日時 2010/04/02 0時 から 終了年月日時 2010/04/02 23時



データ選択(1)

入力項目には、読み込んだ収集データのセンサ名称と測定名称を表示します。

追加ボタン : 入力項目で選択している項目を選択項目に入れることができます。
選択項目に追加した項目は、黄色で表示されます。

削除ボタン : 選択項目で選択している項目を入力項目から削除できます。
入力項目に戻した項目は、黄色表示をやめます。

全て追加ボタン : 入力項目の全てを選択項目に入れることができます。

新規項目読込ボタン : 現在選択されている項目を全てキャンセルし、収集データの項目を
全て入力項目に読み込むことができます。

設定ボタン : 追加、削除ボタンで選択した収集データを設定することができます。
設定した内容は INI ファイルに保持され、次回起動時継承されます。

キャンセルボタン : 現在操作して内容をキャンセルし、メニュー画面に戻ります。

データ選択(2)

集計モード : 連続指定

集計日 開始年月日・時 : 集計開始する年月日・時間を指定できます。

終了年月日・時 : 集計終了する年月日・時間を指定できます。

(指定年月日・時含まず)

集計データ : 集計するデータの間隔を選択できます。

時刻単位 : 集計したデータのうち、1時間ごとに最初のデータを Excel ファイル
に取り込みます。

すべて : 集計した全てのデータを Excel ファイルに取り込みます。

積算電力出力形式 :

最初を基準 : 積算電力データの差分値を次の列に算出します。

加工なし : 積算電力データのみを出力します。

設定ボタン : 指定した集計日、集計時、集計データを設定することができます。

設定した内容は INI ファイルに保持され、次回起動時継承されます。

キャンセルボタン : 現在操作した内容をキャンセルし、メニュー画面に戻ります。

メニュー画面ボタン : メニュー画面に戻ります。

集計結果は、4. 5 データ表示画面の ①集計モード(連続指定)を参照願います。

(2) 集計モード(時間帯指定)

データ選択(2) 集計モードで「時間帯指定」を選択した場合

指定した開始年月日から終了年月日の毎日の開始時間から終了時間の間のデータを抽出できます。

例)開始年月日 201004/01 から 終了年月日 2010/04/03
 開始時間 8時 から 終了時間 20時



データ収集システム用EXCELデータ作成プログラム

データ選択(1)

入力項目	操作	選択項目
0?M5 / 電流1	追加 =>	0?M5 / 電流1
0?M5 / 電圧1		0?M5 / 電圧1
0?M5 / 電流2	<= 削除	0?M5 / 電流2
0?M5 / 電圧2		0?M5 / 電圧2
0?M5 / 電力	すべて追加	0?M5 / 電力
0?M5 / 皮相電力		0?M5 / 皮相電力
0?M5 / 積算電力量		0?M5 / 積算電力量
0?M5 / 力率		0?M5 / 力率
1?M6 / 電流1		
1?M6 / 電圧1		
1?M6 / 電流2		
1?M6 / 電圧2		
1?M6 / 電力		
1?M6 / 皮相電力		

新規項目読込... 設定 キャンセル

データ選択(2)

集計モード 連続指定 時間帯指定 電力量集計

集計日 開始年月日 2010 年 4 月 1 日
 終了年月日 2010 年 4 月 3 日

集計時 開始時間 8 時
 終了時間 20 時

集計データ 時刻単位 すべて

積算電力出力形式 最初を基準 加工なし 設定 キャンセル

メニュー画面へ...

データ選択(1)

入力項目には、読み込んだ収集データのセンサ名称と測定名称を表示します。

追加ボタン : 入力項目で選択している項目を選択項目に入れることができます。
選択項目に追加した項目は、黄色で表示されます。

削除ボタン : 選択項目で選択している項目を入力項目から削除できます。
入力項目に戻した項目は、黄色表示をやめます。

全て追加ボタン : 入力項目の全てを選択項目に入れることができます。

新規項目読込ボタン : 現在選択されている項目を全てキャンセルし、収集データの項目を
全て入力項目に読み込むことができます。

設定ボタン : 追加、削除ボタンで選択した収集データを設定することができます。
設定した内容は INI ファイルに保持され、次回起動時継承されます。

キャンセルボタン : 現在操作して内容をキャンセルし、メニュー画面に戻ります。

データ選択 (2)

集計モード : 時間帯指定

集計日 開始年月日 : 集計開始する年月日を指定できます。

終了年月日 : 集計終了する年月日を指定できます。(指定年月日含まず)

集計時 開始時間 : 集計を開始する時間を指定できます。

終了時間 : 集計を終了する時間を指定できます。

集計データ : 集計するデータの間隔を選択できます。

時刻単位 : 集計したデータのうち、1時間ごとに最初のデータを Excel ファイル
に取り込みます。

すべて : 集計した全てのデータを Excel ファイルに取り込みます。

積算電力出力形式 :

最初を基準 : 積算電力データの差分値を次の列に算出します。

加工なし : 積算電力データのみを出力します。

設定ボタン : 指定した集計日、集計時、集計データを設定することができます。

設定した内容は INI ファイルに保持され、次回起動時継承されます。

キャンセルボタン : 現在操作した内容をキャンセルし、メニュー画面に戻ります。

メニュー画面ボタン : メニュー画面に戻ります。

集計結果は、4. 5 データ表示画面の ②集計モード(時間帯指定)を参照願います。

(3)集計モード(電力量集計)且つ日報形式

データ選択(2) 集計モードで「電力量集計」、集計データで「日報形式」を選択した場合指定した開始年月日から終了年月日の間の電力量の日報用データを抽出できます。



注) 集計モードの電力量集計では、選択項目の対象は積算電力量のみです。データ表示を実行したとき、積算電力量以外の項目は無効になります。

データ選択(1)

入力項目には、読み込んだ収集データのセンサ名称と測定名称を表示します。

追加ボタン : 入力項目で選択している項目を選択項目に入れることができます。
選択項目に追加した項目は、黄色で表示されます。

削除ボタン : 選択項目で選択している項目を入力項目から削除できます。
入力項目に戻した項目は、黄色表示をやめます。

全て追加ボタン : 入力項目の全てを選択項目に入れることができます。

新規項目読込ボタン : 現在選択されている項目を全てキャンセルし、収集データの項目を全て入力項目に読み込むことができます。

設定ボタン : 追加、削除ボタンで選択した収集データを設定することができます。
設定した内容は INI ファイルに保持され、次回起動時継承されます。

キャンセルボタン : 現在操作して内容をキャンセルし、メニュー画面に戻ります。

データ選択 (2)

集計モード : 電力量集計

集計データ : 集計するデータの形式を日報形式、月報形式1、月報形式2から選択できます。

集計 (日報形式)

開始年月日 : 集計開始する年月日を指定できます。

終了年月日 : 集計終了する年月日を指定できます。(指定年月日含まず)

設定ボタン : 指定した集計日、集計データを設定することができます。

設定した内容は INI ファイルに保持され、次回起動時継承されます。

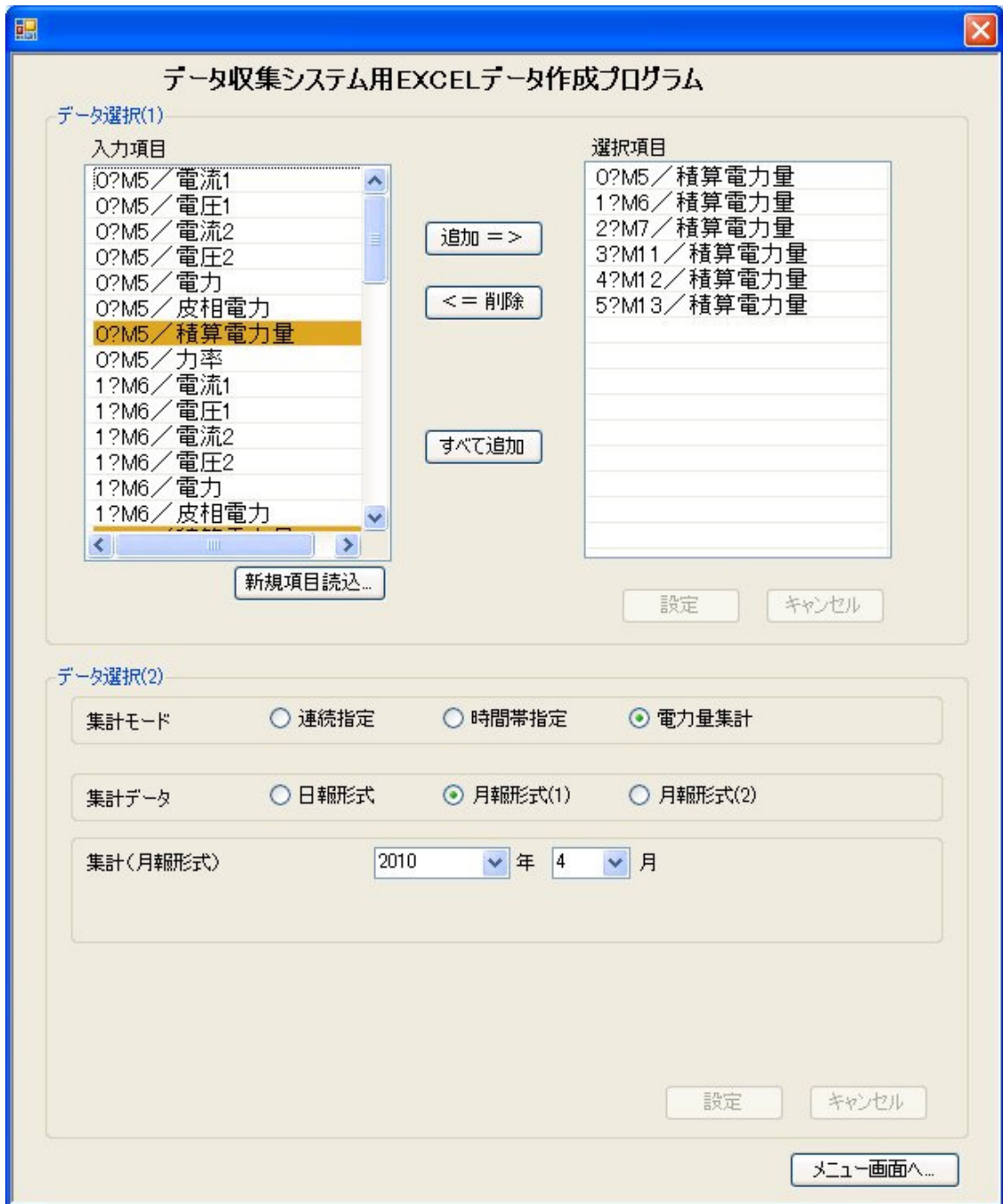
キャンセルボタン : 現在操作した内容をキャンセルし、メニュー画面に戻ります。

メニュー画面ボタン : メニュー画面に戻ります。

集計結果は、4. 5 データ表示画面の ③集計モード(電力量集計/日報形式)を参照願います。

(4)集計モード(電力量集計)且つ月報形式 1

データ選択(2) 集計モードで「電力量集計」、集計データで「月報形式 1」を選択した場合指定した開始年月の電力量の月報用データを抽出できます。



注) 集計モードの電力量集計では、選択項目の対象は積算電力量のみです。データ表示を実行したとき、積算電力量以外の項目は無効になります。

データ選択(1)

入力項目には、読み込んだ収集データのセンサ名称と測定名称を表示します。

追加ボタン : 入力項目で選択している項目を選択項目に入れることができます。
選択項目に追加した項目は、黄色で表示されます。

削除ボタン : 選択項目で選択している項目を入力項目から削除できます。
入力項目に戻した項目は、黄色表示をやめます。

全て追加ボタン : 入力項目の全てを選択項目に入れることができます。

新規項目読込ボタン : 現在選択されている項目を全てキャンセルし、収集データの項目を全て入力項目に読み込むことができます。

設定ボタン : 追加、削除ボタンで選択した収集データを設定することができます。
設定した内容は INI ファイルに保持され、次回起動時継承されます。

キャンセルボタン : 現在操作して内容をキャンセルし、メニュー画面に戻ります。

データ選択 (2)

集計モード : 電力量集計

集計データ : 集計するデータの形式を日報形式、月報形式1、月報形式2から選択できます。

集計 (月報形式 (1))

年月 : 集計する年月を指定できます。

設定ボタン : 指定した集計日、集計データを設定することができます。

設定した内容は INI ファイルに保持され、次回起動時継承されます。

キャンセルボタン : 現在操作した内容をキャンセルし、メニュー画面に戻ります。

メニュー画面ボタン : メニュー画面に戻ります。

集計結果は、4. 5 データ表示画面の ④集計モード(電力量集計/月報形式 (1))を参照願います。

(5)集計モード(電力量集計)且つ月報形式2

データ選択(2) 集計モードで「電力量集計」、集計データで「月報形式2」を選択した場合指定した開始年月日から指定した終了年月日の電力量の月報用データを抽出できます。

注) 集計モードの電力量集計では、選択項目の対象は積算電力量のみです。
データ表示を実行したとき、積算電力量以外の項目は無効になります。

データ選択(1)

入力項目には、読み込んだ収集データのセンサ名称と測定名称を表示します。

追加ボタン : 入力項目で選択している項目を選択項目に入れることができます。
選択項目に追加した項目は、黄色で表示されます。

削除ボタン : 選択項目で選択している項目を入力項目から削除できます。
入力項目に戻した項目は、黄色表示をやめます。

全て追加ボタン : 入力項目の全てを選択項目に入れることができます。

新規項目読込ボタン : 現在選択されている項目を全てキャンセルし、収集データの項目を全て入力項目に読み込むことができます。

設定ボタン : 追加、削除ボタンで選択した収集データを設定することができます。
設定した内容は INI ファイルに保持され、次回起動時継承されます。

キャンセルボタン : 現在操作して内容をキャンセルし、メニュー画面に戻ります。

データ選択 (2)

集計モード : 電力量集計

集計データ : 集計するデータの形式を日報形式、月報形式 1、月報形式 2 から選択できます。

集計 (月報形式)

開始年月日 : 集計する開始年月日を指定できます。

終了年月日 : 集計する終了年月日を指定できます。

設定ボタン : 指定した集計日、集計データを設定することができます。

設定した内容は INI ファイルに保持され、次回起動時継承されます。

キャンセルボタン : 現在操作した内容をキャンセルし、メニュー画面に戻ります。

メニュー画面ボタン : メニュー画面に戻ります。

集計結果は、4. 5 データ表示画面の ⑤集計モード(電力量集計/月報形式 (2))を参照願います。

4.5 データ表示画面

メニュー画面のデータ表示ボタンをクリックすることでデータ選択画面で選択されたデータを集計し Excel 画面に表示することができます。

(Excel プログラムを起動し、Excel 表示画面を表示します)

① 集計モード(連続指定)

1	計測時刻	M5								
2		電流1(A)	電圧1(V)	電流2(A)	電圧2(V)	電力(kW)	皮相電力(kVA)	積算電力量(kWh)	積算電力差分量(kWh)	力率
3	2010/4/2 0:00	9	409.5	10.5	412.3	4.88	6.99	293.5	0	0.7
4	2010/4/2 1:00	0	406.2	0	409	0	0	293.5	0	1
5	2010/4/2 2:00	0	407.6	0	410.4	0	0	293.5	0	1
6	2010/4/2 3:00	0	405.2	0	407.1	0	0	293.5	0	1
7	2010/4/2 4:00	0	409	0	410.9	0	0	293.5	0	1
8	2010/4/2 5:00	0	408.6	0	411.4	0	0	293.5	0	1
9	2010/4/2 6:00	0	407.1	0	410	0	0	293.5	7.2	1
10	2010/4/2 7:00	12.3	403.4	14.5	405.7	7.31	10.3	300.7	7.7	0.7
11	2010/4/2 8:00	12.9	407.1	14.8	410	7.58	10.8	308.4	9.2	0.7
12	2010/4/2 9:00	15.2	405.7	16.6	409.5	9.05	12.4	317.6	9	0.7
13	2010/4/2 10:00	14.5	404.8	16.3	408.1	8.83	12	326.6	9.2	0.7
14	2010/4/2 11:00	15.3	401	16.6	404.3	9.1	12.3	335.8	9.3	0.7
15	2010/4/2 12:00	15.6	404.3	16.9	408.1	9.43	12.7	345.1	9.5	0.7
16	2010/4/2 13:00	15.6	405.7	16.9	409.5	9.48	12.7	354.6	9.3	0.7
17	2010/4/2 14:00	15.3	403.8	16.8	406.7	9.21	12.4	363.9	9.7	0.7
18	2010/4/2 15:00	16	403.4	17.4	406.7	9.59	12.9	373.6	9.8	0.7
19	2010/4/2 16:00	16	405.7	17.1	409.5	9.64	12.9	383.4	9.7	0.7
20	2010/4/2 17:00	15.8	405.2	17.2	408.6	9.64	12.8	393.1	9.8	0.8
21	2010/4/2 18:00	16.6	404.3	17.9	407.6	10	13.3	402.9	10.2	0.8
22	2010/4/2 19:00	16.1	409.5	18.1	413.3	10.1	13.4	413.1	10	0.8
23	2010/4/2 20:00	16.4	404.3	18.1	407.1	9.91	13.3	423.1	8.6	0.7
24	2010/4/2 21:00	13.2	407.1	16	410	8.02	11.3	431.7	7.4	0.7
25	2010/4/2 22:00	11.8	405.7	14.8	408.6	7.04	10.3	439.1	7.1	0.7
26	2010/4/2 23:00	12.3	406.7	14.8	409.5	7.04	10.5	446.2	5.8	0.7
27										
28										

例) 集計モード	連続指定	
集計日		
開始年月日	2010/04/2	0時
終了年月日	2010/04/2	2 3時
集計データ	時刻単位	
積算電力出力形式	最初を基準	

ファイルの保存・印刷は、Excel の機能により実行してください。

注) 集計データ 時刻単位設定での計測時刻は、その時刻の最初に集計したセンサの時刻が表示されます。

注) 積算電力出力形式 最初を基準設定では、次に時刻の積算電力量との差分を積算電力量の次の列に表示します。

② 集計モード(時間帯指定)

1	計測時刻	M5								
2		電流1(A)	電圧1(V)	電流2(A)	電圧2(V)	電力(kW)	皮相電力(kVA)	積算電力量(kWh)	力率	
3	2010/4/1 8:00	14.2	405.7	15.6	408.6	8.13	11.7	145.2	0.7	
4	2010/4/1 9:00	17.1	403.4	18.4	406.7	10.4	13.7	155.1	0.8	
5	2010/4/1 10:00	16.3	402.9	17.9	406.2	9.86	13	165.7	0.8	
6	2010/4/1 11:00	16.4	400.5	17.9	403.4	9.97	13.2	175.7	0.8	
7	2010/4/1 12:00	16.6	404.8	17.9	408.1	10.1	13.3	186	0.8	
8	2010/4/1 13:00	16.4	405.2	17.7	408.1	10	13.2	195.9	0.8	
9	2010/4/1 14:00	16.4	404.8	18.1	408.6	10.1	13.3	206	0.8	
10	2010/4/1 15:00	16.6	405.7	18.1	409	10.2	13.4	216.1	0.8	
11	2010/4/1 16:00	16.3	405.2	17.6	408.1	10	13.2	226.1	0.8	
12	2010/4/1 17:00	16	408.6	17.4	411.9	9.97	13	236.1	0.8	
13	2010/4/1 18:00	16.4	402.4	17.4	405.7	9.7	12.9	246	0.7	
14	2010/4/1 19:00	15.5	409	17.2	412.3	9.32	12.9	255.5	0.7	
15	2010/4/1 20:00	15.2	403.4	17.1	407.1	9.1	12.6	264.8	0.7	
16	2010/4/2 8:00	12.9	407.1	14.8	410	7.58	10.8	308.4	0.7	
17	2010/4/2 9:00	15.2	405.7	16.6	409.5	9.05	12.4	317.6	0.7	
18	2010/4/2 10:00	14.5	404.8	16.3	408.1	8.83	12	326.6	0.7	
19	2010/4/2 11:00	15.3	401	16.6	404.3	9.1	12.3	335.8	0.7	
20	2010/4/2 12:00	15.6	404.3	16.9	408.1	9.43	12.7	345.1	0.7	
21	2010/4/2 13:00	15.6	405.7	16.9	409.5	9.48	12.7	354.6	0.7	
22	2010/4/2 14:00	15.3	403.8	16.8	406.7	9.21	12.4	363.9	0.7	
23	2010/4/2 15:00	16	403.4	17.4	406.7	9.59	12.9	373.6	0.7	
24	2010/4/2 16:00	16	405.7	17.1	409.5	9.64	12.9	383.4	0.7	
25	2010/4/2 17:00	15.8	405.2	17.2	408.6	9.64	12.8	393.1	0.8	
26	2010/4/2 18:00	16.6	404.3	17.9	407.6	10	13.3	402.9	0.8	
27	2010/4/2 19:00	16.1	409.5	18.1	413.3	10.1	13.4	413.1	0.8	
28	2010/4/2 20:00	16.4	404.3	18.1	407.1	9.91	13.3	423.1	0.7	
29	2010/4/3 8:00	12.3	412.3	14.3	414.2	7.64	10.6	467.4	0.7	
30	2010/4/3 9:00	14.3	409	16.6	410.4	9.05	12.9	476.4	0.7	

例) 集計日

開始年月日 2010/04/01
 終了年月日 2010/04/03
 集計時
 開始時間 8時
 終了時間 20時
 集計データ 時刻単位
 積算電力出力形式 加工なし

ファイルの保存・印刷は、Excelの機能により実行してください。

注) 集計データ 時刻単位設定での計測時刻は、その時刻の最初に集計したセンサの時刻が表示されます。

③ 集計モード(電力量集計／日報形式)

	A	B	C	D	E	F	G
1	計測時刻	M5	M6	M7	M11	M12	M13
2	2010年4月6日	電力量(kWh)	電力量(kWh)	電力量(kWh)	電力量(kWh)	電力量(kWh)	電力量(kWh)
3	2010/4/6 0:00	0	11.7	0.1	5.7	4.4	3
4	2010/4/6 1:00	0	11.8	0	5.7	5.8	3.1
5	2010/4/6 2:00	0	12	0.1	5.7	5.8	3
6	2010/4/6 3:00	0	11.6	0	5.7	5.8	3.1
7	2010/4/6 4:00	0	11.8	0.2	5.7	5.8	3.1
8	2010/4/6 5:00	0	11.8	0	5.8	6	3.1
9	2010/4/6 6:00	7.7	12.1	0.1	5.7	11.7	3.1
10	2010/4/6 7:01	8	11.5	3.5	6	12	3.2
11	2010/4/6 8:00	9.9	32.5	29.4	55.5	59.6	24.6
12	2010/4/6 9:00	10.5	45.6	35.4	65.5	63.9	29.1
13	2010/4/6 10:00	10.3	38.1	35.4	66.4	63.5	29.8
14	2010/4/6 11:00	10.5	22	35.4	66	63.6	29.8
15	2010/4/6 12:00	10.6	23.2	35.3	66.8	63.7	30.1
16	2010/4/6 13:00	10.7	23.6	35.4	65.8	63.4	29.9
17	2010/4/6 14:00	10.9	29.1	35.4	66.4	63.7	29.9
18	2010/4/6 15:00	11.1	29.4	35.3	65.8	63.5	29.9
19	2010/4/6 16:00	11	24.2	35.9	66.2	63.6	29.3
20	2010/4/6 17:00	10.8	24	34.9	66.3	63.8	29
21	2010/4/6 18:00	11	40.9	35.4	63.3	56.9	24.8
22	2010/4/6 19:00	11.4	32.5	35.6	55.4	49.8	21.3
23	2010/4/6 20:01	9	15.7	35.4	43.3	44.8	17.5
24	2010/4/6 21:01	7.9	18.1	35.4	43.2	41.8	17.7
25	2010/4/6 22:00	7.6	12.5	10.3	10.3	11.7	3.3
26	2010/4/6 23:00	6	13.1	0	10.3	11.7	3.4
27	最大	11.4	45.6	35.9	66.8	63.9	30.1
28	最小	0	11.5	0	5.7	4.4	3
29	平均	7.3	21.6	21	38.4	37.8	16.8
30	日計	174.9	518.8	503.9	922.5	906.3	404.1

例) 集計データ 日報形式
 集計 (日報形式)
 開始年月日 2010/04/06
 終了年月日 2010/04/06

ファイルの保存・印刷は、Excel の機能により実行してください。

- 注) 1 日分 (開始年月日と終了年月日と同じ場合) の集計では、1 日のなかの最大、最小、平均、日計を集計します。
- 2 日以上を指定した場合は、最大、最小、平均、日計は、集計されません。
- 注) 電力量は、各時刻の最初の積算電力量のデータと次の時刻の最初の積算電力の差分がその時刻の電力量として表示します。
- 注) ある時間帯のデータがない場合、そのセンサの電力量は、空白となります。また、選択されているセンサ全てのデータがない場合、その時間帯の行データは表示しません。
- 注) 収集されていなかった時刻の電力量は、次の時刻の電力量に加算されます。
- 注) 計測時刻は、その時刻の最初に集計したセンサの時刻が表示されます。

④ 集計モード(電力量集計／月報形式1)

集計月	M5	M6	M7	M11	M12	M13
2010年4月	電力量(kWh)	電力量(kWh)	電力量(kWh)	電力量(kWh)	電力量(kWh)	電力量(kWh)
2010/4/1	165.5	714.7	472.5	904.8	894.6	405
2010/4/2	158.5	703.9	460.6	917.7	917.9	401.1
2010/4/3	152.1	312.8	352.4	176.5	253	82.3
2010/4/4	140	292.7	261.9	141.8	243.5	78.9
2010/4/5	178.6	469.4	552.6	923.3	935.2	407
2010/4/6	174.9	518.8	503.9	922.5	906.3	404.1
2010/4/7	171.4	492.3	564.8	927.1	919.6	405.6
2010/4/8	189.1	808.4	581.2	934.9	923.5	407.7
2010/4/9	168.8	458.6	504.7	917.4	904.8	408.1
2010/4/10	142.5	283.6	357.3	190.4	264	87.3
2010/4/11	141	303	277.4	199.4	297.7	82.5
2010/4/12	187.5	902.3	436.1	947.9	953.2	400.5
2010/4/13	170.4	515.3	537.8	929.2	941.8	402
2010/4/14	184.1	425.2	560.7	936.2	945.9	403.5
2010/4/15	174.7	963.9	581.6	935	932.1	406.5
2010/4/16	211.4	368.8	449.9	921.1	904.2	406.6
2010/4/17	164.7	313.6	339	203.7	253	89.9
2010/4/18	184.7	298	303.3	165	261.3	80.6
2010/4/19	170	531.9	649.1	927.9	907.2	409.6
2010/4/20	188.2	579.1	588.4	921	916.3	405.5
2010/4/21	136.6	717.2	574.4	921	928.8	400.7
2010/4/22	198.6	763.5	362.9	929.3	947.6	404.8
2010/4/23	172.6	427.8	449.4	913.9	919.8	405.1
2010/4/24	176.7	313.3	118.3	140.8	268	79.8
2010/4/25	140.9	292.4	62.8	170.8	266.8	82.1
2010/4/26	206.5	515.9	459.9	931.9	929.5	408.2
2010/4/27	168	320.7	224.1	946.1	948.4	417.5
2010/4/28	195.4	497.2	205.2	922.5	944	403.7
2010/4/29	165.5	306.3	335.5	322.7	327.8	139
2010/4/30	162.6	554	332.1	919.2	883.8	404.8
最大	211.4	963.9	649.1	947.9	953.2	417.5
最小	136.6	283.6	62.8	140.8	243.5	78.9
平均	171.4	498.8	415.3	705.4	728	310.7
月計	5141.5	14964.6	12459.8	21161	21839.6	9320

例) 集計データ 月報形式1
 集計 (月報形式)
 年月 2010/04/06

ファイルの保存・印刷は、Excelの機能により実行してください。

- 注) 月報形式1の集計では、
1ヶ月間のなかの最大、最小、平均、月計を集計します。
- 注) 電力量は、各日付の最初の積算電力量のデータと次の日付の最初の積算電力の差分がその日の電力量として表示します。
- 注) ある日時のデータがない場合、そのセンサの電力量は、空白となります。また、
選択されているセンサ全てのデータがない場合、その日時に行データは表示しません。
- 注) 収集されていなかった日の電力量は、次の日の電力量に加算されます。

⑤ 集計モード(電力量集計／月報形式2)

1	集計月	M5	M6	M7	M11	M12	M13
2		電力量(kWh)	電力量(kWh)	電力量(kWh)	電力量(kWh)	電力量(kWh)	電力量(kWh)
3	2010/4/10	142.5	283.6	357.3	190.4	264	87.3
4	2010/4/11	141	303	277.4	199.4	297.7	82.5
5	2010/4/12	187.5	902.3	436.1	947.9	953.2	400.5
6	2010/4/13	170.4	515.3	537.8	929.2	941.8	402
7	2010/4/14	184.1	425.2	560.7	936.2	945.9	403.5
8	2010/4/15	174.7	963.9	581.6	935	932.1	406.5
9	2010/4/16	211.4	368.8	449.9	921.1	904.2	406.6
10	2010/4/17	164.7	313.6	339	203.7	253	89.9
11	2010/4/18	184.7	298	303.3	165	261.3	80.6
12	2010/4/19	170	531.9	649.1	927.9	907.2	409.6
13	2010/4/20	188.2	579.1	588.4	921	916.3	405.5
14	2010/4/21	136.6	717.2	574.4	921	928.8	400.7
15	2010/4/22	198.6	763.5	362.9	929.3	947.6	404.8
16	2010/4/23	172.6	427.8	449.4	913.9	919.8	405.1
17	2010/4/24	176.7	313.3	118.3	140.8	268	79.8
18	2010/4/25	140.9	292.4	62.8	170.8	266.8	82.1
19	2010/4/26	206.5	515.9	459.9	931.9	929.5	408.2
20	2010/4/27	168	320.7	224.1	946.1	948.4	417.5
21	2010/4/28	195.4	497.2	205.2	922.5	944	403.7
22	2010/4/29	165.5	306.3	335.5	322.7	327.8	139
23	2010/4/30	162.6	554	332.1	919.2	883.8	404.8
24	2010/5/1	179.6	312.7	16	190	251.8	84
25	2010/5/2	142	291.7	339.3	229	246.2	81.6
26	2010/5/3	130	299.3	55.3	194.4	250.3	92.8
27	2010/5/4	110	290	134.1	240.5	270.5	103.3
28	2010/5/5	172.6	368.5	49.6	265.6	290.2	111.3
29	2010/5/6	127.3	1388.5	271.1	966.9	982.4	412.4
30	2010/5/7	110.4	1371.5	273.5	952.7	979	403.5
31	2010/5/8	102.6	316.7	157.7	285.9	334.5	82.1
32	2010/5/9	105	375.8	152.5	242	316.4	85.2
33	最大	211.4	1388.5	649.1	966.9	982.4	417.5
34	最小	102.6	283.6	16	140.8	246.2	79.8
35	平均	160.7	506.9	321.8	598.7	628.8	259.2
36	月計	4822.1	15207.7	9654.3	17962	18862.5	7776.4

例) 集計データ 月報形式2
 集計 (月報形式)
 開始年月日 2010/04/10
 終了年月日 2010/05/09

ファイルの保存・印刷は、Excelの機能により実行してください。

- 注) 月報形式2の集計では、
開始年月日と終了年月日間のなかの最大、最小、平均、月計を集計します。
- 注) 電力量は、各日付の最初の積算電力量のデータと次の日付の最初の積算電力の差分がその日の電力量として表示します。
- 注) ある日時のデータがない場合、そのセンサの電力量は、空白となります。また、
選択されているセンサ全てのデータがない場合、その日時に行データは表示しません。
- 注) 収集されていない日の電力量は、次の日の電力量に加算されます。

5 エラー表示

5.1 エラー表示

μ TURTLE Report が表示するエラーを以下に記述します。

NO	エラー表示	内容および処置
	<プログラム起動時>	
1	uTurtleReport はすでに起動しています。	TurtleReport の2重起動は、エラーとしています。 OK ボタンをクリックして終了してください。
2	ファイル'xxxxxxx'が見つかりませんでした。	以前指定されていた収集データのファイルは、ありません。 収集データ読込画面で正しい収集データを指定してください。
	<CSV ファイル読込み時>	
3	CSV ファイルに「No」データがありません。	指定された CSV ファイルは、正しくありません。または、データが壊れています。
4	ErrorRead CSVFile err : ...	収集データ読込画面で正しい収集データを指定してください。
	<「データ選択」「データ表示」ボタンを押した時>	
5	CSV ファイルが選択されていません。「収集データ読込」ボタンでファイルを指定して下さい。	収集データ読込画面で正しい収集データを指定してください。
6	次の選択項目はファイルにありません。	選択項目が、指定された CSV ファイルに無い。 再度、収集データ読込み、データ選択しなおしてください。
	<EXCEL データ作成中>	
7	文字列は有効な DateTime ではありませんでした。	指定された CSV ファイルは、データ収集プログラムから出力された形式のデータと異なります。 収集データ読込画面で正しい収集データを指定してください。
8	その他	同上、 収集データ読込画面で正しい収集データを指定してください。

付録

付録1 データ収集 CSV 形式

- ・ 1行目は、タイトル行です。

例)

No,計測時間,0?PT1-A1,電流(A),No,計測時間,1?PT1-A2,電流(A),No,計測時間,2?PT1-A3,電流(A),・・・

- ・ 2行目以降は収集データがセットされます。

例)

006533,2009/06/19 10:34:10,PT1-A1,0.9,006533,2009/06/19 10:34:10,PT1-A2,0.0,007298,2009/06/24
17:50:22,PT1-A3,4.3,006550,2009/06/19 13:13:16,PT1-A4,20.0,006533,2009/06/19 10:34:12,PT2-A1,0.0,0
06533,2009/06/19 10:34:12,PT2-A2,3.3,006533,2009/06/19 10:34:12,PT2-B1,24.3,006533,2009/06/19 10:3
4:13,PT2-B2,12.3,006533,2009/06/19 10:34:13,PT2-C1,27.3,006533,2009/06/19 10:34:13,PT2-C2,17.0,・・・

問い合わせ先

東洋電機製造株式会社

<http://www.toyodenki.co.jp/>

本社 〒104-0031 東京都中央区京橋2丁目9-2(第一ぬ利彦ビル)

IT事業部 第2営業グループ

TEL(代表) : 03-3535-0661

FAX : 03-3535-0650

E-mail : toyo-solution@toyodenki.co.jp